

Interest Rate Monitor

◆ Ianuarie 2010

Reduceri majore ale dobanzilor la creditele in lei

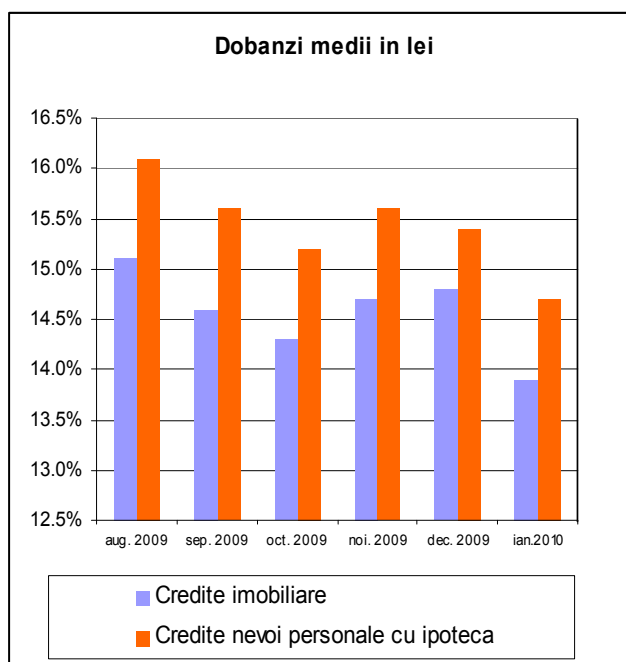
Dobanzile la lei au scazut semnificativ pe parcursul lunii ianuarie pentru aproape toate tipurile de credite.

Cea mai mare reducere a fost la nivelul **creditelor imobiliare**, unde dobanda medie a fost de 13,9%, cu 0,9 puncte procentuale mai mica decat cea inregistrata in decembrie.

La creditele de **nevoi personale cu ipoteca**, dobanzile au scazut cu 0,7 puncte procentuale, pana la 14,7%.

Si la creditele de nevoi personale si auto, dobanzile au mers in jos cu 0,5 procente si respectiv 0,2 procente.

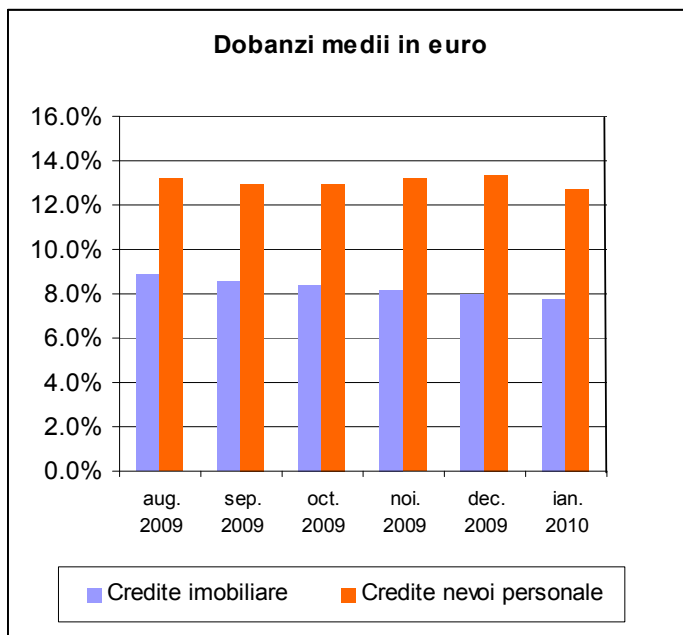
Singurele dobanzi care au crescut sunt cele aferente cardurilor de credit. Valoarea medie inregistrata in ianuarie a fost de 24,8%, cu 0,3 puncte procentuale mai ridicata decat in decembrie.



Creditele in euro se ieftinesc mai departe

Dobanzile la creditele in euro au continuat sa scada in ianuarie 2010, cea mai mare reducere fiind inregistrata la nivelul creditelor de **nevoi personale**. Pentru acest tip de credite, dobanzile au scazut cu 0,7 puncte procentuale, pana la 12,7%.

La **creditele imobiliare** si la cele de **nevoi personale cu ipoteca**, dobanda medie a scazut cu 0,2 puncte procentuale. Nivelul inregistrat in ianuarie a fost de 7,8% pentru creditele imobiliare si 8,6% pentru cele de nevoi personale cu ipoteca.



Dobanda la **creditele auto** s-a redus usor, cu 0,1 puncte procentuale, pana la valoarea de 10,5%.

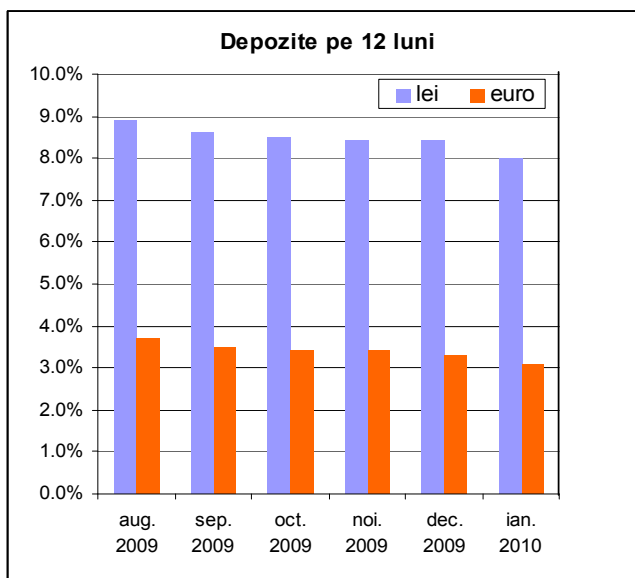
Randamentele depozitelor merg in jos

Dupa ce in decembrie 2009 dobanzile la depozite au scazut usor, in ianuarie 2010, acestea isi accelereaza ritmul de scadere.

La lei, dobanzile au scazut cu 0,4 puncte procentuale pentru scadentele de 1,3 si 12 luni si cu 0,3 puncte procentuale pentru scadenta de 6 luni.

Cele mai mari randamente – de 8,2% - se obtin pentru scadentele de 1 si 6 luni.

La euro, dobanzile au scazut cu 0,2 puncte procentuale pentru



toate scadentele, structura pe termene fiind crescatoare. Cea mai inalta dobanda este de 3,1% pentru depozitele pe 12 luni.

Ratele medii ale dobanzilor

Credite in lei

	<i>noi. 2009</i>	<i>dec. 2009</i>	<i>ian. 2010</i>
Credite imobiliare	14.7%	14.8%	13.9%
Credite nevoi personale cu ipoteca	15.6%	15.4%	14.7%
Credite auto	16.0%	16.3%	16.1%
Credite nevoi personale	17.1%	17.5%	17.0%
Carduri de credit	24.5%	24.5%	24.8%

Credite in euro

	<i>noi. 2009</i>	<i>dec. 2009</i>	<i>ian. 2010</i>
Credite imobiliare	8.2%	8.0%	7.8%
Credite nevoi personale cu ipoteca	8.9%	8.8%	8.6%
Credite auto	10.6%	10.6%	10.5%
Credite nevoi personale	13.2%	13.4%	12.7%

Depozite in lei

	<i>noi. 2009</i>	<i>dec. 2009</i>	<i>ian. 2010</i>
1 luna	8.7%	8.6%	8.2%
3 luni	8.8%	8.5%	8.1%
6 luni	8.6%	8.5%	8.2%
12 luni	8.4%	8.4%	8.0%

Depozite in euro

	<i>noi. 2009</i>	<i>dec. 2009</i>	<i>ian. 2010</i>
1 luna	3.0%	2.9%	2.7%
3 luni	3.3%	3.1%	2.9%
6 luni	3.3%	3.2%	3.0%
12 luni	3.4%	3.3%	3.1%

Datele au fost calculate ca medie artimetica, pe baza ofertelor de credite si depozite pentru populatie inscrise in baza de date Conso.ro. Valorile calculate pentru fiecare luna sunt cele de la sfarsitul perioadei. Conso monitorizeaza permanent produsele oferite de peste 35 de banci si alte institutii de credit.