

Interest Rate Monitor

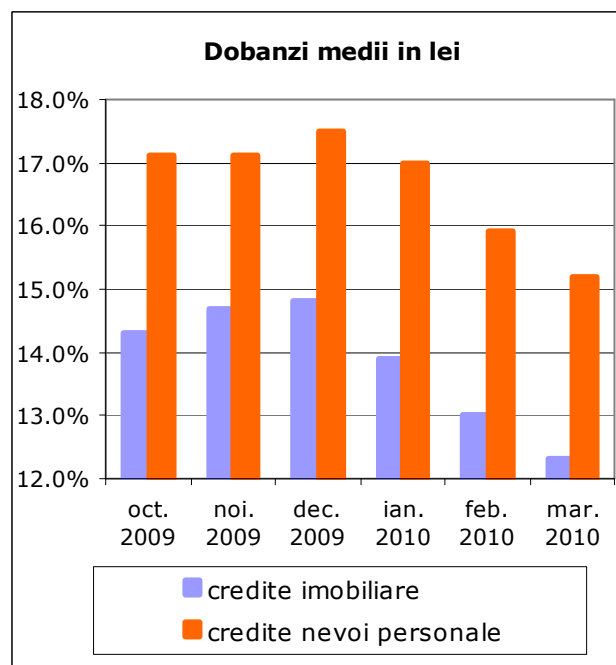
♦ Martie 2010

Dobanzile in lei scad rapid pe toate fronturile

Dobanzile in lei de la creditele si depozitele pentru populatie s-au aflat si in luna martie intr-o tendinta rapida de scadere.

Comparativ cu lunile anterioare, amplitudinea reducerilor s-a mai temperat, dar ramane inca la un nivel inalt.

Declinul a fost sustinut de scaderea abrupta a dobanzilor interbancare si de relaxarea politicii monetare. Banca Nationala a redus dobanda cheie cu inca 0,5 puncte procentuale, pana la 6,5%.



Cele mai semnificative reduceri s-au produs la ofertele de **credite imobiliare** si la cele de **nevoi personale**. In ambele cazuri, dobanzile medii au scazut cu 0,7 puncte procentuale, pana la 12,3% la creditele imobiliare si 15,2% la cele de nevoi personale.

Urmatoarele pe lista de reduceri sunt creditele de nevoi personale cu garantie ipotecara, unde dobanda a scazut cu 0,5 puncte procentuale, pana la 13,3%.

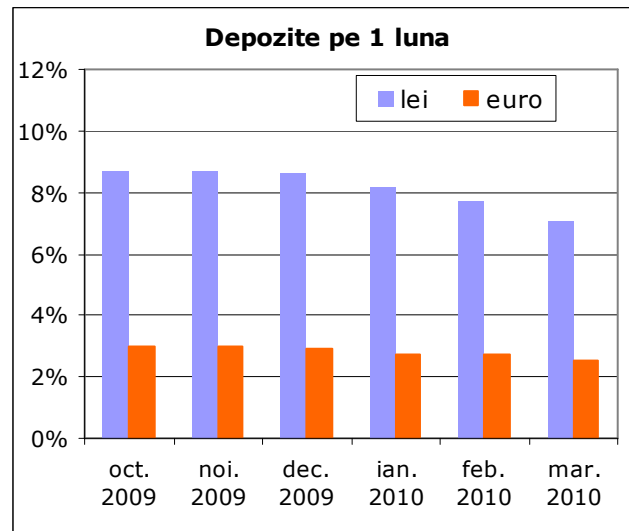
La creditele auto si la cardurile de credit, reducerile se fac in pasi mai mici. In martie 2010, dobanzile au coborat in medie cu 0,3 puncte procentuale.

Depozite: Dobanzile in lei merg mai departe in jos

Dobanzile la depozitele in lei au cunoscut in martie o noua serie de reduceri ample. Aceasta este a treia luna consecutiva, cand bancile scad agresiv randamentele.

Cel mai mult au coborat dobanzile la depozitele pe 1 si 6 luni (-0,6 puncte procentuale).

Dobanzile medii au ajuns la 7,1% pentru scadentele de 1 si 3 luni si de 7% pentru economiile plasate pe 6 si 12 luni.

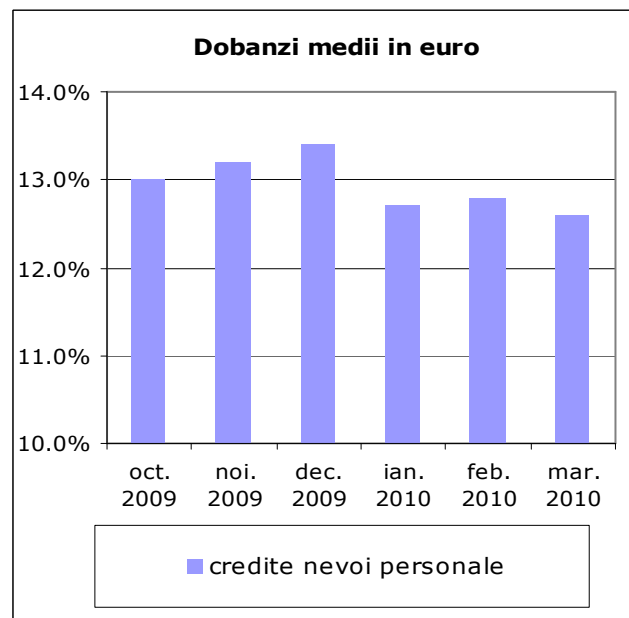


Dobanzile in euro continua sa scada, dar foarte lent

Dobanzile in euro si-au incetinit semnificativ tendinta de scadere, atat la credite cat si la depozite.

Cea mai mare reducere s-a inregistrat la **creditele de nevoi personale**. Dobanda medie a coborat cu 0,2 puncte procentuale, pana la 12,6%.

La creditele cu garantii imobiliare, dobanzile medii s-au diminuat cu numai la 0,1 puncte procentuale. In schimb, dobanzile la credite auto au stagnat.



In cazul depozitelor in euro, cea mai mare reducere s-a observat la depozitele pe 1 luna. Dobanzile medii au ajuns in martie la 2,5%, cu 0,2 puncte procentuale mai mici decat in luna februarie. Cele mai inalte dobanzii se intalnesc la depozitele pe 1 an, al caror randament mediu a stagnat in martie la 3%.

Ratele medii ale dobanzilor

Credite in lei

	<i>ian. 2010</i>	<i>feb. 2010</i>	<i>mar. 2010</i>
Credite imobiliare	13.9%	13.0%	12.3%
Credite nevoi personale cu ipoteca	14.7%	13.8%	13.3%
Credite auto	16.1%	16.0%	15.7%
Credite nevoi personale	17.0%	15.9%	15.2%
Carduri de credit	24.8%	24.6%	24.3%

Credite in euro

	<i>ian. 2010</i>	<i>feb. 2010</i>	<i>mar. 2010</i>
Credite imobiliare	7.8%	7.7%	7.6%
Credite nevoi personale cu ipoteca	8.6%	8.5%	8.4%
Credite auto	10.5%	10.5%	10.5%
Credite nevoi personale	12.7%	12.8%	12.6%

Depozite in lei

	<i>ian. 2010</i>	<i>feb. 2010</i>	<i>mar. 2010</i>
1 luna	8.2%	7.7%	7.1%
3 luni	8.1%	7.5%	7.1%
6 luni	8.2%	7.6%	7.0%
12 luni	8.0%	7.5%	7.0%

Depozite in euro

	<i>ian. 2010</i>	<i>feb. 2010</i>	<i>mar. 2010</i>
1 luna	2.7%	2.7%	2.5%
3 luni	2.9%	2.8%	2.7%
6 luni	3.0%	2.9%	2.8%
12 luni	3.1%	3.0%	3.0%

Datele au fost calculate ca medie aritmetica, pe baza ofertelor de credite si depozite pentru populatie inscrise in baza de date Conso.ro. Valorile calculate pentru fiecare luna sunt cele de la sfarsitul perioadei. Conso monitorizeaza permanent produsele oferite de peste 35 de banci si alte institutii de credit.