

Interest Rate Monitor

◆ Februarie 2010

Reduceri majore de dobanda la creditele in lei cu ipoteca

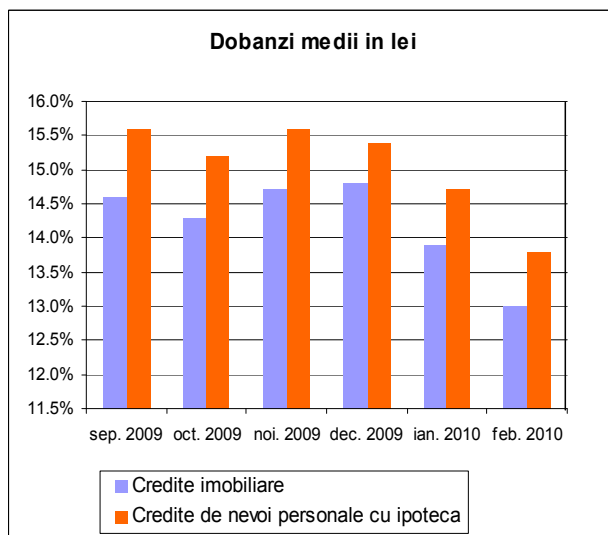
Creditele cu garantii imobiliare au condus plutonul reducerilor de dobanda la creditele in lei.

Rata medie a dobanzii a scazut cu 0,9 puncte procentuale la imprumaturile in lei in februarie 2010.

Nivelul mediu al dobanzilor a coborat la 13% in cazul creditelor imobiliare si la 13,8% in cazul creditelor de nevoi personale cu ipoteca.

O tendinta similara s-a observat si in cazul creditelor cu garantii imobiliare in euro. Dobanzile s-au diminuat insa mult mai lent, cu numai 0,1 puncte procentuale in februarie 2010.

Rata medie a dobanzii la creditele imobiliare in euro a ajuns la 7,7%, fiind cu numai 0,2 puncte procentuale peste nivelul practicat inainte de declansarea crizei financiare (septembrie 2009).

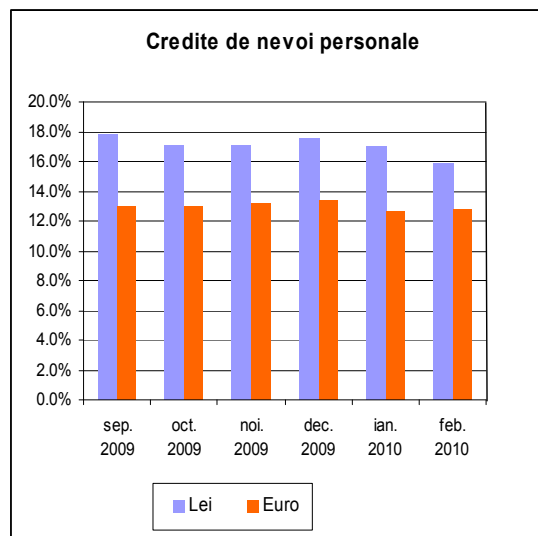


Creditele de nevoi personale in lei sa ieftinesc rapid

Continuand tendinta inceputa in ianuarie, dobanzile la creditele de nevoi personale au scazut cu 1,1 puncte procentuale in februarie.

Dobanda medie a coborat pana la 15,9%. Acesta este cel mai mic nivel inregistrat din octombrie 2008 si pana in prezent.

La euro, tendinta a fost opusa, dobanda medie crescand usor, de la 12,7% in ianuarie 2010 la 12,8% in februarie 2010.



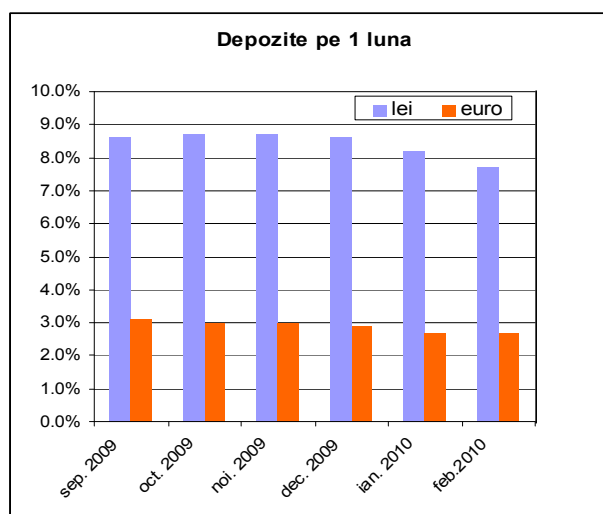
Cardurile de credit in lei s-au ieftinit mai lent, cu doar cu 0,1 puncte procentuale. Dobanda medie a scazut pana la 24,6%.

La creditele auto, dobanzile s-au mentinut la un nivel apropiat de valorile din ianuarie, atat pentru lei cat si pentru euro. In februarie, dobanda medie la ofertele de credit auto s-a plasat la 16% la lei si 10,5% la euro.

Dobanzile la depozite reintra in sezonul reducerilor

Bancile remunereaza depozitele cu dobanzi din ce in ce mai mici, acestea scazand in februarie cu aproximativ 0,5 puncte procentuale la lei si 0,1 puncte procentuale la euro.

La lei, dobanzile medii au coborat pana la valori cuprinse intre 7,5% si 7,7%. Cele mai mari randamente se obtin pentru depozitele cu



scadenta de 1 luna.

In schimb, la euro, randamentele sunt crescatoare, depozitele cu scadenta mai indelungata avand dobanzi mai ridicate. Depozitele pe 12 luni sunt remunerate cel mai bine, dobanda medie fiind de 3% in februarie 2010.

Ratele medii ale dobanzilor

Credite in lei

	<i>dec. 2009</i>	<i>ian. 2010</i>	<i>feb. 2010</i>
Credite imobiliare	14.8%	13.9%	13.0%
Credite nevoi personale cu ipoteca	15.4%	14.7%	13.8%
Credite auto	16.3%	16.1%	16.0%
Credite nevoi personale	17.5%	17.0%	15.9%
Carduri de credit	24.5%	24.8%	24.6%

Credite in euro

	<i>dec. 2009</i>	<i>ian. 2010</i>	<i>feb. 2010</i>
Credite imobiliare	8.0%	7.8%	7.7%
Credite nevoi personale cu ipoteca	8.8%	8.6%	8.5%
Credite auto	10.6%	10.5%	10.5%
Credite nevoi personale	13.4%	12.7%	12.8%

Depozite in lei

	<i>dec. 2009</i>	<i>Ian. 2010</i>	<i>feb. 2010</i>
1 luna	8.6%	8.2%	7.7%
3 luni	8.5%	8.1%	7.5%
6 luni	8.5%	8.2%	7.6%
12 luni	8.4%	8.0%	7.5%

Depozite in euro

	<i>dec. 2009</i>	<i>ian. 2010</i>	<i>feb. 2010</i>
1 luna	2.9%	2.7%	2.7%
3 luni	3.1%	2.9%	2.8%
6 luni	3.2%	3.0%	2.9%
12 luni	3.3%	3.1%	3%

Datele au fost calculate ca medie aritmetica, pe baza ofertelor de credite si depozite pentru populatie inscrise in baza de date Conso.ro. Valorile calculate pentru fiecare luna sunt cele de la sfarsitul perioadei. Conso monitorizeaza permanent produsele oferite de peste 35 de banci si alte institutii de credit.