

Interest Rate Monitor

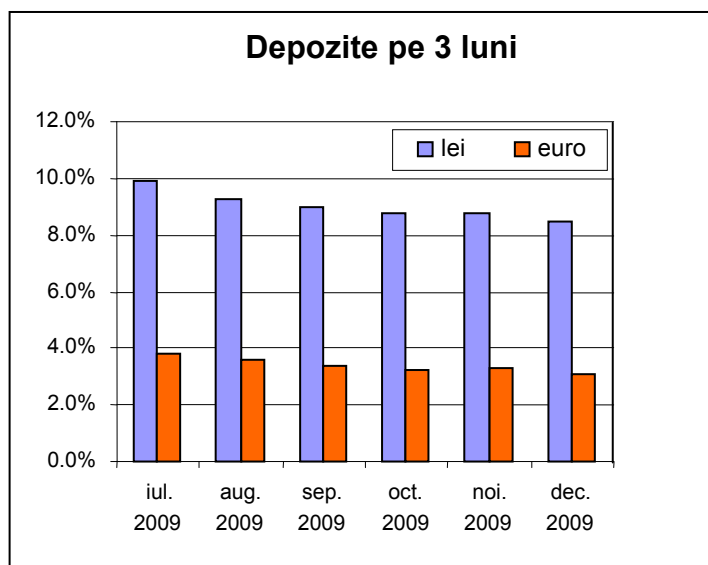
Tendinte pe piata bancara de retail din Romania | Conso.ro

◆ Decembrie 2009

Dobanzile la depozite reincep sa scada

Dupa ce au stagnat in noiembrie, dobanzile la depozite au revenit pe o tendinta de scadere in cursul lunii decembrie 2009, dar intr-un ritm mult mai lent.

Cea mai ampla reducere s-a produs la depozitele pe 3 luni. Dobanzile in lei au mers in jos cu 0,3 puncte procentuale (pana la 8,5%), iar cele in euro cu 0,2 puncte procentuale (pana la 3,1%).



Structura pe termene a dobanzilor in lei este descrescatoare, ceea ce sugereaza ca tendinta de reducere va continua in lunile urmatoare. Cea mai inalta dobanda (8,6%) este practicata pentru scadenta de o luna.

In schimb, la euro, randamente sunt crescatoare in functie de scadenta, cele mai mari dobanzi fiind oferite la depozitele pe termen de un an – 3,3%.

Creditele in lei continua sa se scumpeasca

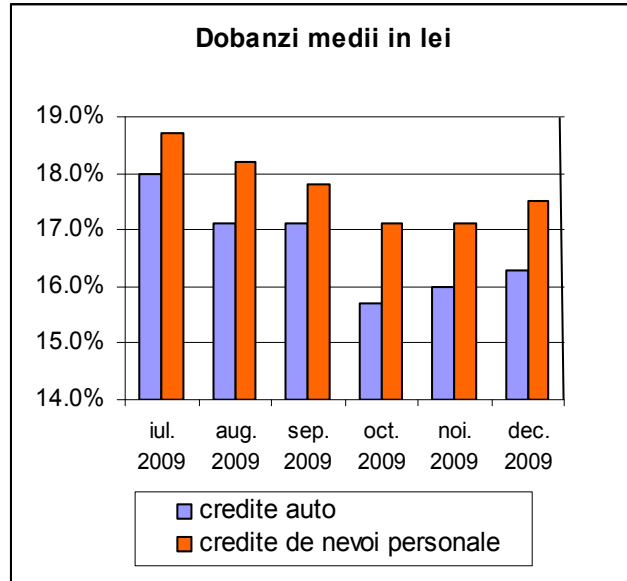
Dobanzile la creditele in lei si-au continuat tendinta din noiembrie, crescand pentru aproape toate tipurile de credite oferite populatiei.

Cea mai importanta majorare s-a inregistrat la **creditele de nevoi personale**, unde dobanzile au crescut cu 0,4 puncte procentuale (pana la 17,5% in decembrie 2009).

Si la **creditele auto** a avut loc o crestere semnificativa a dobanzilor, care au urcat cu 0,3 puncte procentuale (pana la 16,3%).

Cel mai putin afectate au fost creditele imobiliare, dobanda medie majorandu-se cu numai 0,1 puncte procentuale.

Singurele dobanzi in scadere sunt cele practicate la creditele de nevoi personale cu ipoteca. Acestea au ajuns la 15,4% in decembrie, fiind cu 0,2 puncte procentuale mai mici decat in noiembrie.

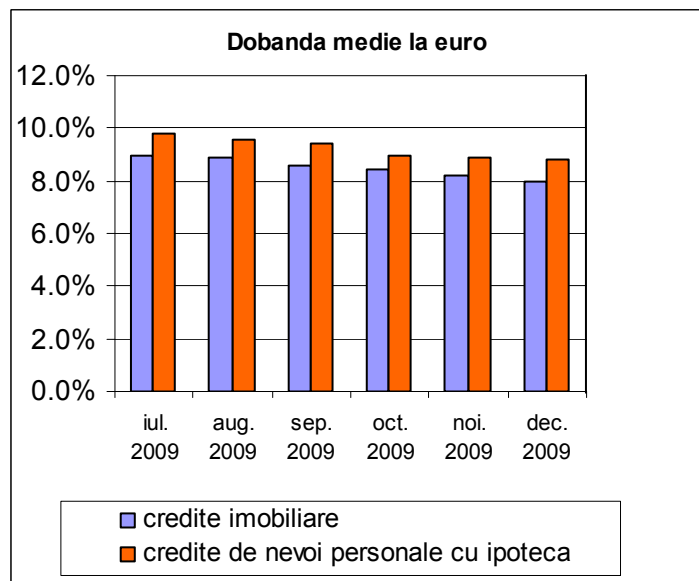


Creditele in euro se ieftinesc usor

Dobanzile la creditele in euro au avut o evolutie contrara fata de cele ale creditelor in lei, scazand cu pana la 0,2 puncte procentuale.

Cel mai mult s-au redus dobanzile la **creditele imobiliare** (-0,2 puncte procentuale). Dobanda medie a coborat in decembrie la 8%, cel mai scazut nivel al ultimelor 15 luni.

La **creditele de nevoi personale cu ipoteca**, scaderea a fost de 0,1 puncte



procentuale (pana la 8,8%), iar la creditele auto nu s-au inregistrat modificari in ceea ce priveste dobanda medie.

Singurele imprumuturi in euro, unde dobanzile au crescut, sunt cele de nevoi personale. Dobanda media la ofertele de credit s-a majorat de la 13,2% la 13,4%.

Ratele medii ale dobanzilor

Credite in lei

	<i>oct. 2009</i>	<i>noi. 2009</i>	<i>dec. 2009</i>
Credite imobiliare	14.3%	14.7%	14.8%
Credite nevoi personale cu ipoteca	15.2%	15.6%	15.4%
Credite auto	15.7%	16.0%	16.3%
Credite nevoi personale	17.1%	17.1%	17.5%
Carduri de credit	24.2%	24.5%	24.5%

Credite in euro

	<i>oct. 2009</i>	<i>noi. 2009</i>	<i>dec. 2009</i>
Credite imobiliare	8.4%	8.2%	8.0%
Credite nevoi personale cu ipoteca	9.0%	8.9%	8.8%
Credite auto	10.8%	10.6%	10.6%
Credite nevoi personale	13.0%	13.2%	13.4%

Depozite in lei

	<i>oct. 2009</i>	<i>noi. 2009</i>	<i>dec. 2009</i>
1 luna	8.7%	8.7%	8.6%
3 luni	8.8%	8.8%	8.5%
6 luni	8.6%	8.6%	8.5%
12 luni	8.5%	8.4%	8.4%

Depozite in euro

	<i>oct. 2009</i>	<i>noi. 2009</i>	<i>dec. 2009</i>
1 luna	3.0%	3.0%	2.9%
3 luni	3.2%	3.3%	3.1%
6 luni	3.2%	3.3%	3.2%
12 luni	3.4%	3.4%	3.3%

Datele au fost calculate ca medie aritmetica, pe baza ofertelor de credite si depozite pentru populatie inscrise in baza de date Conso.ro. Valorile calculate pentru fiecare luna sunt cele de la sfarsitul perioadei. Conso monitorizeaza permanent produsele oferite de peste 35 de banci si alte institutii de credit.